



Voorwoord Jaarplan 2024 RTV Connect / Liemerse Omroepstichting ©

Geachte lezer voor u ligt het jaarplan 2024 van De Liemerse Omroepstichting die zich inmiddels, door de verregaande operationele en bestuurlijke samenwerking, met de stichting Streekomroep Midden Gelderland (voorheen RTV Arnhem), in externe uitingen manifesteert als **RTV Connect**.

Het doel van dit jaarplan is om alle direct betrokken stakeholders waaronder Gemeenten, Toezichthouder, PBO en Vrijwilligers te informeren over de plannen en activiteiten voor het jaar 2024. Ofschoon dit jaarplan met veel enthousiasme en zorg is opgesteld kan het zijn dat u bij het lezen daarvan zaken tegenkomt waarover u vragen heeft of uw mening met ons wenst te delen. Schroom daarom niet en laat het ons weten, immers RTV Connect is van ons allemaal voor ons allemaal!

Wij zijn er trots op dat de 4 aangesloten Gemeenten in ons voorzieningsgebied zijnde Duiven Doesburg, Westervoort en Zevenaar eind 2022 positief hebben geadviseerd en daarmee de LOS voor de periode 2023 t/m 2027 door het Commissariaat van de Media is wederom is aangewezen als de publieke media-instelling voor deze gemeenten.

De door VNG en NLPO geadviseerde samenwerking tussen de LOS en SMG in onze NLPO-regio 25 heeft naar huidig inzicht in Q3 2023 ook formeel zijn beslag gekregen middels een formele samenwerkingsvorm volgens het zogenaamde "Personele Unie" model. Hierbij worden de bestuursfuncties van beide stichtingen bemenst door dezelfde natuurlijke personen of instellingen. Iedere stichting werkt daarbij wel met een eigen begroting en jaarrekening.

Na corona diende zich de energiecrisis aan die ook voor de LOS een enorme stijging van de energie kosten tot gevolg heeft gehad en daarmee een groot beslag heeft gelegd op de, met veel pijn en moeite, opgebouwde beperkte reserves van de LOS. Helaas waren de Gemeentelijke regels inzake energie kosten ondersteuning van zodanige aard dat wij daar helaas geen beroep op konden doen.

De lokale publieke omroepen staan aan de vooravond van grote veranderingen die hun positie zullen verstevigen. Belangrijke wijzigingen betreffen de vermindering van het aantal lokale publieke omroepen, aanscherping van de aanwijzingsprocedure en de introductie van een vaste basisbekostiging. Vanaf 2025 zal de financiering van lokale publieke omroepen bovendien structureel worden verhoogd. Daarmee moeten lokale omroepen hun informerende, controlerende, democratische en agenderende functies beter kunnen uitoefenen. Nadere info via de website "delokaleomroepvernieuwt.nl" (link :[De Lokale Omroep Vernieuwt!](https://delokaleomroepvernieuwt.nl))

Inhoud

1. Missie, Visie en Doel	2
2. Speerpunten 2024	3
3. Samenwerking Regio 25	3
4. Inhoud programma's	3
5. Organisatie	4
6. Financiën	5
7. Laat je zien	5
8. Slotwoord	5

1. Missie, Visie en Doel

RTV Connect volgt samen met betrokken inwoners de politieke en maatschappelijke agenda's en biedt zo politiek, (gemeente)bestuurders, organisaties, instellingen en bedrijven een lokaal media platform. Wij attenderen burgers, politiek, bestuur en instellingen op zaken die voor hen van belang zijn en wij hebben daarmee ook een agenderende functie. Onze missie is erop gericht om deze functie meer dan voorheen ook als "waakhond" van de lokale democratie actief in te vullen. De missie brengt met zich mee dat, op het gebied van professionalisering, het terrein van technische, facilitaire en administratieve voorzieningen ten behoeve van de lokale publieke omroep, de samenwerking met andere lokale en streekomroepen is verstevigd en geformaliseerd. Op die manier kan meer continuïteit en professionaliteit worden gerealiseerd, waardoor de toekomstvastheid is geborgd.

Gezien deze voorgenomen veranderingen in het publieke medialandschap per 2025 is het cruciaal te worden bijgestaan door de NLPO, de belangenorganisatie van de lokale omroepen, en het Steunfonds voor de Journalistiek SvdJ. Het doel van RTV Connect blijft primair;

1. Het verzorgen van een Lokaal Toereikend Media Aanbod (LTMA) media-aanbod binnen het verzorgingsgebied van gemeenten waarvoor wij door het Commissariaat voor de Media als publieke regionale media-instelling zijn aangewezen;
2. Het, samen met onze partner stichting SMG uitvoeren van de publieke mediaopdracht door het verzorgen van media-aanbod dat gericht is op de maatschappelijke behoeften die leven in het verzorgingsgebied waarop RTV Connect zich richt, en het verrichten van alle activiteiten die nodig zijn om daarmee een publieke taak te vervullen;
3. Het gebruiken van onze zendtijd voor een media-aanbod dat in het bijzonder betrekking heeft op het aan ons toebedeelde verzorgingsgebied;
4. Om burgers, ook diegenen met een afstand tot de arbeidsmarkt, de gelegenheid te bieden tot zingeving middels het leveren van een maatschappelijke bijdrage via (vrijwilligers)werk, een (school)stage of re-integratie traject bij een maatschappelijk relevante organisatie.

2. Speerpunten 2024

Voor 2024 zijn er 5 speerpunten die in de hoofdstukken 3 t/m 7 van dit jaarplan zijn uitgewerkt;

- **Hoofdstuk 3 Samenwerking**
- **Hoofdstuk 4 Inhoud programma's**
- **Hoofdstuk 5 Organisatie**
- **Hoofdstuk 6 Financiën**
- **Hoofdstuk 7 Laat je zien**

3. Samenwerking Regio 25

De lokale publieke omroepen staan aan de vooravond van grote veranderingen die hun positie zullen verstevigen. Belangrijke wijzigingen betreffen de vermindering van het aantal lokale publieke omroepen, aanscherping van de aanwijzingsprocedure en de introductie van een vaste basisbekostiging. Vanaf 2025 zal de financiering van lokale publieke omroepen bovendien structureel worden verhoogd. Daarmee moeten lokale omroepen hun informerende, controlerende, democratische en agenderende functies beter kunnen uitoefenen. Nadere info via de website "delokaleomroepvernieuwt.nl" ([link :De Lokale Omroep Vernieuwt!](https://delokaleomroepvernieuwt.nl)).

De Liemerse Omroepstichting werkt inmiddels op operationeel- en bestuurlijke vlak nauw samen met de stichting Streekomroep Midden Gelderland (RTV Arnhem) onder de naam RTV Connect . De samenwerking heeft naar huidig inzicht in Q3 2023 ook formeel zijn beslag gekregen middels een formele samenwerkingsvorm volgens het zogenaamde "Personele Unie" model. Hierbij worden de bestuursfuncties van beide stichtingen bemenst door dezelfde natuurlijke personen of instellingen. Iedere stichting werkt daarbij wel met een eigen begroting en jaarrekening. De komende tijd gaan we deze samenwerking intensiveren en zoveel mogelijk gebruik maken van elkaars sterke punten. Hiermee willen we een top-streekomroep neerzetten.

Overigens, de oorspronkelijk door NLPO en VNG geadviseerde samenwerkingsregio 25 bestaat uit 4 omroepen. Echter de andere 2 omroepen zijnde Studio Rheden en Omroep Lingewaard zijn tijdens de besprekingen voor intensievere samenwerking afgehaakt. Zij hebben wel aangegeven te overwegen in de toekomst alsnog te willen haken. Vanuit de LOS en SMG zijn zij van harte welkom mochten zij dat besluit nemen.

4. Inhoud programma's

Toezicht op en toetsing van, onze programma's is in handen van ons pluriform samengestelde PBO. In het kader van de verdere samenwerking zal komend jaar onderzocht worden of, en zo ja hoe, de beide PBO's van SMG en LOS ook samen kunnen optrekken.

Onze uitzendingen tussen 07:00 uur en 23:00 uur worden voor een groot gedeelte ingevuld met gepresenteerde uitzendingen. Wij willen daarbij een compleet toereikend (lokaal) media-aanbod brengen (TLMA). Wij gaan dit komend jaar verder uitbreiden en invullen. In de nachturen brengen wij net als veel andere lokale/regionale omroepen veelal non-stop muziekprogramma's en herhalingen van eerder op de dag uitgezonden programma's.

De ingezette professionalisering maakt dat onze tv-kanalen (KPN 1319 en Ziggo 36) inmiddels zeer actief worden benut met eigen reportages en met nieuws, actualiteiten en bijdragen van Omroep Gelderland. Onze website www.rtvconnect.nl heeft meer dan 100.000 unieke bezoekers per maand.

Lokaal nieuws, regionaal nieuws en de agendatips worden ook in 2024 meerdere malen per uur op de radio uitgezonden. De programmering is aangepast aan de behoefte van onze kijkers en luisteraars waarbij publiekslievelingen als “Kijk op de samenleving” en “Connect Sport” zeker genoemd moeten worden.

Eind 2023/begin 2024 zal door een, op dit gebied gespecialiseerd, extern bureau een kijk en luisteronderzoek worden uitgevoerd om daarmee een nog beter inzicht te krijgen in de kijk-, luister- en nieuwsbehoefte van de inwoners van ons voorzieningsgebied. De bekostiging hiervan wordt door onze partnerorganisatie SMG gedragen.

Wij zijn verheugd dat het samenwerkingsverband en de vorderingen daarin niet onopgemerkt zijn gebleven en wij daarom journalistieke ondersteuning ontvangen in de vorm gedetacheerde journalisten en programmamakers.

5. Organisatie

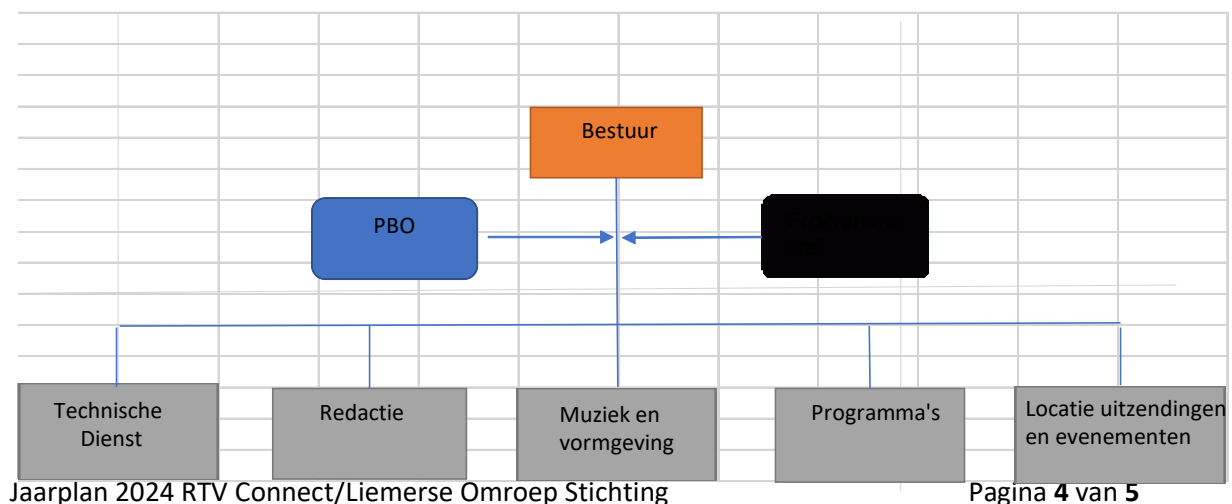
Wij zijn een publieke omroep en dienen te voldoen aan de wettelijk aan de omroep gestelde eisen inzake een lokaal toereikend media-aanbod binnen de ICE-norm en het voldoen daaraan te bevorderen en te bewaken. Wij leggen daar, onder toezicht van ons PBO, verantwoording af aan het CvdM en de Subsidieverstrekende Gemeenten.

Dat er de afgelopen jaren hard is gewerkt aan professionaliteit en continuïteit en vertrouwen in onze organisatie is niet onopgemerkt gebleven. Wij zijn er daarom trots op dat de 4 aangesloten Gemeenten in ons voorzieningsgebied zijnde Duiven, Doesburg, Westervoort en Zevenaar eind 2022 positief hebben geadviseerd en daarmee de LOS voor de periode 2023 t/m 2027 door het Commissariaat van de Media wederom is aangewezen als de publieke media-instelling voor deze gemeenten.

Wij werken binnen RTV Connect inmiddels samen met een aantal vakspecialisten en vrijwilligers. Hierbij moet eenieder met voldoening zijn of haar kennis en kunde kunnen inbrengen binnen de rol en taken waarvoor hij of zij staat opgesteld. Dat daarbij de persoonlijke creativiteit soms wringt met het “keurslijf” van de wettelijke verplichtingen en wensen vanuit subsidie verlenende instanties is een gegeven waarbinnen wij een goede balans moeten vinden. Onze vrijwilligers hebben een vrijwilligers overeenkomst op basis van het model van de NLPO. Deze overeenkomst biedt een goede balans tussen “vrijwillig maar niet vrijblijvend”.

Binnen de LOS wordt 0,8 FTE ingevuld via een, door de RSD, gesubsidieerde baan waarmee/waardoor de Liemerse Omroepstichting ook de rol van werkgever vervult.

Organogram



6. Financiën

Na corona diende zich de energiecrisis aan die ook voor de LOS een enorme stijging van de energie kosten tot gevolg heeft gehad. Dit heeft een groot beslag gelegd op de, met veel pijn en moeite opgebouwde maar inmiddels zeer beperkte, financiële reserves van de LOS. Helaas waren de Gemeentelijke regels en normen inzake energie kosten ondersteuning van zodanige aard dat wij daar helaas geen beroep op konden doen.

Zie verder conceptbegroting 2024

7. Laat je zien

In 2024 nemen wij graag weer deel aan lokale festiviteiten en evenementen met onze "Road-show". Op die wijze hebben wij weer meer de aansluiting bij de belevingswereld van onze luisteraars.

8. Slotwoord

Uit dit jaarplan 2024 blijkt dat wij actief verder aan het bouwen zijn om de plaats van onze omroep in de samenleving voortdurend te bewijzen en aan te passen aan de behoefte van onze stakeholders. De samenwerking binnen de wettelijke kaders met behoud van de eigen lokale identiteit is daarbij het uitgangspunt.

Gelet op de grote, per 2025 voorziene, veranderingen gaan we wederom een dynamische, interessante en uitdagende tijd tegemoet en wensen u en onszelf daarbij dat 2024 net als 2023 weer een mooi omroepjaar mag worden. Mocht u, op welke wijze dan ook, daaraan ook een bijdrage willen leveren laat het ons weten!

© Niets uit dit jaarplan mag zonder uitdrukkelijke en schriftelijke toestemming van het bestuur van de Liemerse Omroepstichting openbaar worden gemaakt of worden gebruikt voor doeleinden waarvoor het niet is bestemd.